



## ПОСТАНОВЛЕНИЕ

От «15» июня 2021 года

№ 369

### О выдаче разрешения ПАО «МРСК Центра и Приволжья» на размещение объекта на землях государственной неразграниченной собственности

Рассмотрев заявление ПАО «МРСК Центра и Приволжья» от 07 июня 2021 года № МР7-УдЭ/24-1/3261 б (вх. от 09 июня 2021 года № 2547) и представленные документы, руководствуясь пунктом 3 статьи 39.36 Земельного кодекса Российской Федерации, пунктом 2 статьи 3.3 Федерального закона от 25 октября 2001 года № 137-ФЗ «О введении в действие Земельного кодекса Российской Федерации», Постановлением Правительства Российской Федерации от 3 декабря 2014 года № 1300 «Об утверждении перечня видов объектов, размещение которых может осуществляться на землях или земельных участках, находящихся в государственной или муниципальной собственности, без предоставления земельных участков и установления сервитутов», Постановлением Правительства Удмуртской Республики от 24 августа 2015 года № 417 «О порядке и условиях размещения объектов, размещение которых может осуществляться на землях или земельных участках, находящихся в государственной или муниципальной собственности, без предоставления земельных участков и установления сервитутов», Администрация муниципального образования «Можгинский район» **ПОСТАНОВЛЯЕТ:**

1. Разрешить публичному акционерному обществу «Межрегиональная распределительная сетевая компания Центра и Приволжья» размещение следующего объекта: воздушная линия электропередач - «Строительство участков ВЛИ-0,4 кВ от ВЛ-0,4 кВ ТП-239 Ф5 ПС Поршур, ВЛ-0,4 кВ ТП-5 Ф10 ПС Б.Уча в д. Ныша, с. Большая Уча Можгинского района» на землях государственной неразграниченной собственности в границах кадастровых кварталов 18:17:017006, 18:17:071005, проектной площадью 822 кв.м: ЗУ1(1) 171 кв.м, ЗУ1(2) 651 кв.м, протяженностью ЗУ1(1) 43 м, ЗУ1(2) 161 м с координатами согласно приложению к настоящему постановлению сроком на 49 (сорок девять) лет.

2. Рекомендовать ПАО «МРСК Центра и Приволжья»:

- выполнить требования, предусмотренные ст. 39.35 Земельного кодекса Российской Федерации;
- установить охранную зону объекта в случаях, предусмотренных законодательством Российской Федерации;
- оформить права на земельный участок, указанный в пункте 1 настоящего постановления, под построенным объектом недвижимости в соответствии с законодательством Российской Федерации.

3. Установить, что действие разрешения на размещение объекта может быть досрочно прекращено в случаях, установленных законодательством Российской Федерации.

4. Направить копию настоящего постановления в Межмуниципальный отдел по Можгинскому, Алнашскому, Граховскому и Кизнерскому районам Управления Федеральной

службы государственной регистрации, кадастра и картографии по Удмуртской Республике в течение десяти дней со дня подписания настоящего постановления.

5. Контроль исполнения настоящего постановления возложить на заместителя главы Администрации района по муниципальной инфраструктуре – начальника Управления по строительству, имущественным отношениям и жилищно-коммунальному хозяйству Головки В.Г.

Глава муниципального образования  
«Можгинский район»



А.Г. Васильев

Проект вносит:  
Заместитель главы Администрации района  
по муниципальной инфраструктуре –  
начальник Управления по строительству,  
имущественным отношениям и  
жилищно-коммунальному хозяйству

В.Г. Головки

Согласовано:  
Заместитель начальника отдела организационно-  
кадровой и правовой работы - юристконсульт

Н.В. Щеклеина

*Д. Ю. Иванов*  
*№ постановления*  
*от*

**Схема границ предполагаемого к использованию земель или земельного участка на кадастровом плане территории с указанием координат характерных точек границ территории № 56 от 07.06.2021**

**Местоположение:** Удмуртская Республика, Можгинский район

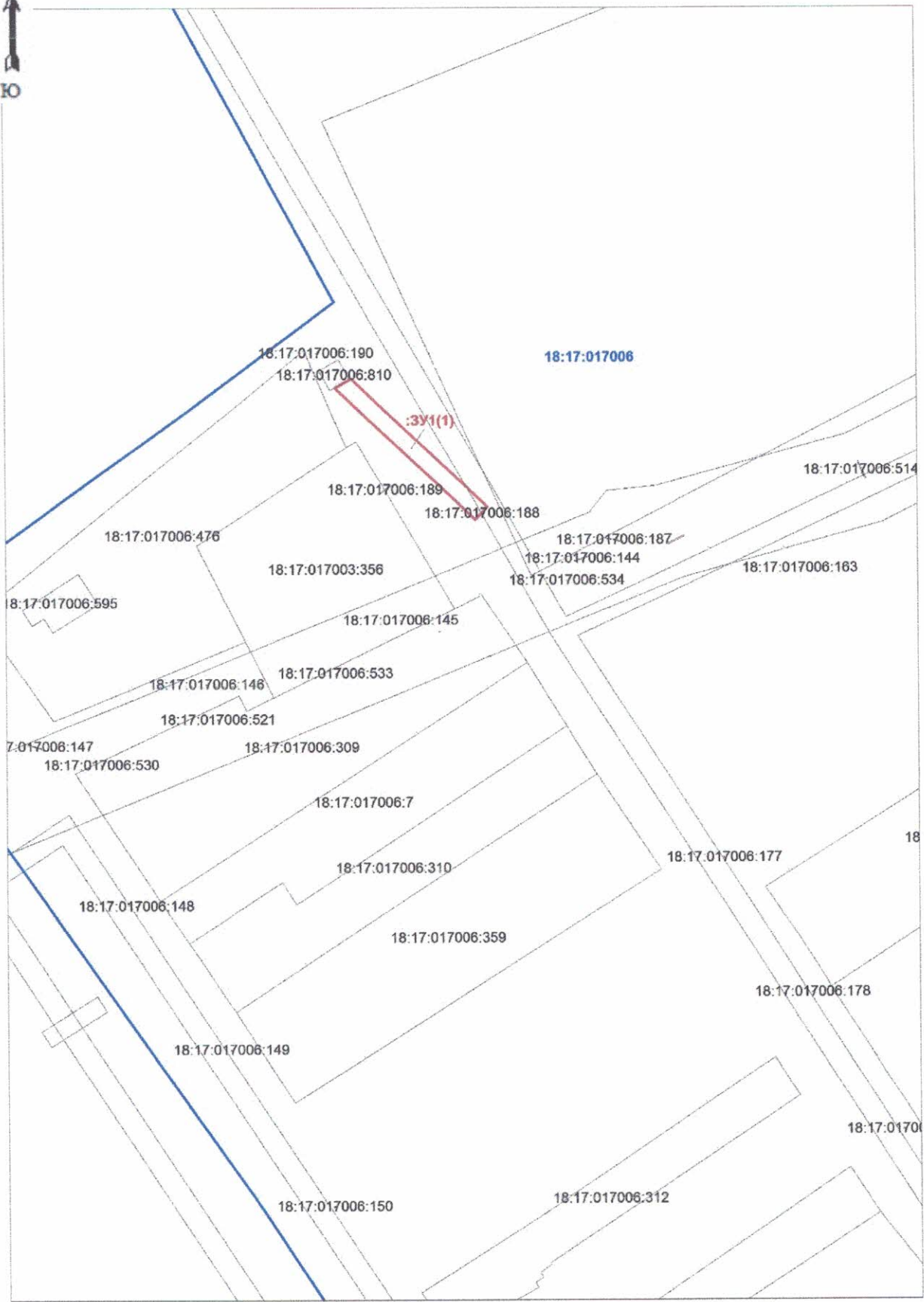
**Кадастровый квартал:** 18:17:017006, 18:17:071005

**Объект:** «Строительство участков ВЛИ-0,4 кВ от ВЛ-0,4 кВ ТП-239 Ф5 ПС Поршур, ВЛ-0,4кВ ТП-5 Ф10 ПС Б.Уча в д.Ныша, с.Большая Уча Можгинского района»

Условный номер земельного участка :ЗУ1		
Площадь земельного участка 822 м <sup>2</sup> :ЗУ1(1) 171 кв.м; :ЗУ1(2) 651 кв.м		
Протяженность :ЗУ1(1) 43 м; :ЗУ1(2) 161 м		
Обозначение характерных точек границ	Координаты, м	
	X	Y
1	2	3
:ЗУ1(1)	—	—
н1	362130.96	2159670.04
н2	362132.99	2159673.70
н3	362104.20	2159704.07
н4	362101.28	2159701.34
н1	362130.96	2159670.04
:ЗУ1(2)	—	—
н5	332902.73	2159464.00
н6	332903.38	2159464.51
н7	332917.83	2159481.78
н8	332915.83	2159485.63
н9	332900.58	2159467.40
н10	332837.74	2159436.38
н11	332793.98	2159464.29
н12	332793.55	2159464.49
н13	332779.42	2159469.29
н14	332778.12	2159465.51
н15	332792.03	2159460.78
н16	332836.53	2159432.40
н17	332837.61	2159432.08
н18	332838.49	2159432.29
н5	332902.73	2159464.00

Система координат МСК-18

Исполнитель ООО «РегионЗемКом»



Масштаб 1:1000

18:17:071005:1

18:17:071005:126

18:17:0

18:17:071005:123

18:17:071005:144(2)

18:17:071005:144(3)

18:17:000000:434(2)

18:17:071005:111

18:17:071005:127


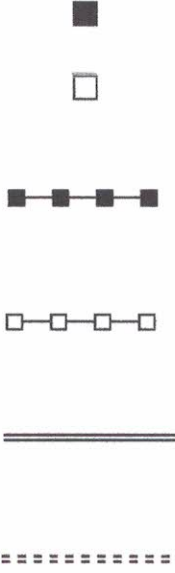






3У1(2)

18:17:071005

18:17:071005:257

Масштаб 1:1500

Условные обозначения:

№ п/п	Название условного знака	Изображение	Описание изображения
1	2	3	4
1	<b>Земельный участок</b> , размеры которого могут быть переданы в масштабе разделов графической части		для изображения применяются условные знаки №3, №4
2	<b>Земельный участок</b> , размеры которого не могут быть переданы в масштабе разделов графической части <sup>1</sup> : а) земельный участок, имеющийся в ГКН сведения о границе которого достаточны для определения ее положения на местности; б) земельный участок, имеющийся в ГКН сведения о границе которого недостаточны для определения ее положения на местности; в) ранее учтенный земельный участок, представляющий собой единое землепользование с преобладанием обособленных участков, имеющиеся в ГКН сведения о границах которых достаточны для определения их положения на местности; г) ранее учтенный земельный участок, представляющий собой единое землепользование с преобладанием обособленных участков, имеющиеся в ГКН сведения о границах которых недостаточны для определения их положения на местности; д) ранее учтенный земельный участок, представляющий собой единое землепользование с преобладанием условных участков, имеющиеся в ГКН сведения о границах которых достаточны для определения их положения на местности; е) ранее учтенный земельный участок, представляющий собой единое землепользование с преобладанием условных участков, имеющиеся в ГКН сведения о границах которых недостаточны для определения их положения на местности		квадрат черного цвета с длиной стороны 3 мм  квадрат с длиной стороны 3 мм, очерченный линией черного цвета, толщиной 0,2 мм  квадраты черного цвета с длиной стороны 2 мм, соединенные штрихами черного цвета, толщиной 0,2 мм  квадраты с длиной стороны 2 мм, очерченные линией черного цвета, толщиной 0,2 мм, соединенные штрихами черного цвета, толщиной 0,2 мм  сплошные параллельные линии толщиной 0,2 мм и расстоянием между ними 1 мм  пунктирные параллельные линии с расстоянием между ними 1 мм. Интервал между штрихами – 1 мм, длина штриха – 2 мм, толщина – 0,2 мм
3	<b>Часть границы:</b> а) существующая часть границы, имеющиеся в ГКН сведения о которой достаточны для определения ее местоположения; б) вновь образованная часть границы, сведения о которой достаточны для определения ее местоположения; в) существующая часть границы, имеющиеся в ГКН сведения о которой недостаточны для определения ее местоположения; г) вновь образованная часть границы, сведения о которой недостаточны для определения ее местоположения		сплошная линия черного цвета, толщиной 0,2 мм  сплошная линия красного цвета, толщиной 0,2 мм (допускается линия черного цвета, выделенная маркером красного цвета, шириной до 3 мм) пунктирная линия черного цвета, толщиной 0,2 мм, длиной штриха 2 мм и интервалом между штрихами 1 мм пунктирная линия красного цвета, толщиной 0,2 мм, длиной штриха 2 мм и интервалом между штрихами 1 мм (допускается линия черного цвета, выделенная маркером красного цвета, шириной до 3 мм)
4	<b>Характерная точка границы:</b> а) характерная точка границы, сведения о которой не позволяют однозначно определить ее положение на местности б) характерная точка границы, сведения о которой позволяют однозначно определить ее положение на местности		окружность диаметром 1,5 мм  круг черного цвета диаметром 1,5 мм
5	<b>Пункт геодезической основы:</b> а) пункт государственной геодезической сети б) пункт опорной межевой сети		равносторонний треугольник со стороной 3,0 мм с точкой внутри квадрат со стороной 2,0 мм с точкой внутри
6	<b>Точка съемочного обоснования</b>		окружность диаметром 1, мм с точкой внутри
7	<b>Направления геодезических построений при создании съемочного обоснования</b>		сплошная линия черного цвета толщиной 0,5 мм
8	<b>Направления геодезических построений при определении координат характерных точек границ земельного участка</b>		сплошная линия черного цвета со стрелкой толщиной 0,2 мм

<sup>1</sup> Для обозначения образуемых земельных участков, размеры которых не могут быть переданы в масштабе разделов графической части, применяются условные знаки №2 (а, б), выполненные красным цветом (допускается знак, выполненный черным цветом, выделять маркером красного цвета)

